

Ålesundregionens Havnevesen



Avfallsplan ihht

Forurensningsforskriftens kapittel 20

Innhold

1. Ålesundregionens havnevesen.....	3
1.1 Eierforhold.....	3
1.2 Kontaktinformasjon.....	3
2. Styrende dokumentasjon	4
2.1 Bakgrunn	4
2.2 Formål.....	4
3. Virkeområde.....	5
3.1 Ansvar.....	5
3.2 Omfang.....	5
3.3 Roller	6
4. Mottaksordningen.....	7
4.1 Egne anlegg for mottak av avfall	7
4.1.1 Storneskaia	7
4.1.2 Flatholmen.....	8
4.2 Ansvarsområde.....	9
4.2.1 Ålesund kommune:	9
4.2.2 Sula kommune:.....	12
4.2.3 Giske kommune:.....	13
4.2.4 Haram kommune:.....	15
4.3 Typer og mengder avfall.....	19
4.4 Håndtering av avfall.....	19
4.4.1 Registrering	19
4.4.2 Farlig avfall.....	20
5. Involvering av andre brukere	21

1. Ålesundregionens havnevesen

Ålesundregionens havnevesen (ÅRH) er organisert som et interkommunalt samarbeid mellom kommunene Giske, Haram, Sula og Ålesund. Kommunene i det interkommunale samarbeidet har ulik struktur samt forskjellig type skipstrafikk og havnevirksomhet. Samlet sett utgjør havnevirksomheten et komplett tilbud til den maritime næringen. Regionen fremstår som et maritimt "cluster" med et utstrakt tilbud til næringene innenfor et avgrenset geografisk område.

ÅRH forvalter og drifter all kommunal havneinfrastruktur i tillegg til å veilede skipstrafikken i kommunens sjøområder, herunder alle kommunale kaier. Dette omfatter trafikktyper som container, stykkgoods, bulk, passasjerer, oljerelatert virksomhet og fiskeri. Terminalene hvor godset håndteres og avfallet leveres er både ISPS-terminaler og ikke-ISPS terminaler. Hovedtyngden av skipsanløpene til ÅRH er i Ålesund kommune. Skipstrafikken må betale avgifter og vederlag for å benytte havneinfrastrukturen og for bruken av kommunens sjøområde.

ÅRH hadde i 2017 14.836 anløp.

1.1 Eierforhold

Ålesundregionens havnevesen eies av kommunene Ålesund, Giske, Sula og Haram.

Eierfordeling:

- Ålesund kommune 85%
- Giske kommune 5%
- Sula kommune 5%
- Haram kommune 5%

1.2 Kontaktinformasjon

Ålesundregionens havnevesen
Havnefogd Ole Christian Fiskaa

Åpningstider (administrasjon):

Mandag – fredag: kl 08:00 – 15:30

Adresse:

Skansekaia 3C, 6002 Ålesund kommune

Telefon: 70 16 34 00

E-post: post@alesund.havn.no

Åpningstider Havnevakta:

Døgnbemannet vakt - 24/7/365.

Adresse:

Skansekaia 3C, 6002 Ålesund

Telefon: 95 88 34 00

VHF: ch 12

E-post: yakta-hav@alesund.havn.no

2. Styrende dokumentasjon

2.1 Bakgrunn

EU-direktiv for mottaksordninger i havner for skipsavfall (Direktiv 2000/59/EC) ble vedtatt 27. november 2000, og trådte i kraft 28. desember 2000.

Direktivet omfatter regler om plikt for havner til å ha mottaksordninger for skipsavfall, deklarasjons- og leveringsplikt for skip og regler om skipenes plikt til å betale avfallsgebyr.

Formålet med EU-direktivet er å redusere omfanget av dumping av skipsavfall og rester av last i sjøen.

Basert på ovennevnte EU-direktiv fastsatte Miljøverndepartementet 12. oktober 2003 – Forskrift om levering og mottak av avfall og lasterester for skip (videre "forskriften"). Forskriften ble pr 1. juli 2004 innlemmet som kapittel 20 i Forurensningsforskriften (FOR-2004-06-01-931). Forskriftenes formål er å sikre etablering og drift av tilstrekkelige mottaksordninger for at avfall og lasterester fra skip blir levert til mottaksordninger i havn.

2.2 Formål

Formålet med avfallsplanen er å tilby et godt avfallsmottak for skip som anløper ÅRH's kaier, dette for å hindre at avfall fra skip forurenser havet, og ressurser avfallet representerer går tapt.

Avfallsplanen er utarbeidet i henhold til de krav som stilles i forskriftens del II – "Mottaksordninger i havner" § 20-6.

Krav til innhold i avfallsplanen er gitt i forskriftens vedlegg I - "Krav til planer for mottak og håndtering av avfall i havner".

3. Virkeområde

Avfallsplanen er gjeldende for alle kommunale kaier tilknyttet ÅRH, og gjelder for alle norske og utenlandske skip. Planen skal evalueres, eventuelt revideres og godkjennes av fylkesmannen minst hvert tredje år. Planen gjelder fra 16.06.18.

I henhold til Forskrift om begrensning av forurensing (FOR 2004-06-01 nr 931) har ÅRH etablert mottaksordning for avfall og lasterester fra skip. Omkostninger forbundet med mottak og videre håndtering av avfall fra skip skal dekkes ved innkreving av avfallsgebyrer fra de som anløper havnen.

Omfanget av gebyret skal beregnes på grunnlag av skipet bruttotonnasje (BT), eller levert mengde. Leveres det mer enn 1m³ avfall (4 avfallsekker) eller lasterester kan skipet faktureres etter faktiske utgifter for containerleie, frakt og deponering av avfall. Nærmere avtale gjøres med havnevakta. I tillegg påløper et administrasjonsgebyr i henhold til «Priser og vilkår for bruk av Ålesundregionens havn». Prisene i dette dokumentet revideres årlig.

Det gis fritak eller bortfall av gebyr dersom det kan dokumenteres at avfallet leveres fast i en annen havn og det kan dokumenteres at denne havnen har mottaksordning i samsvar med forskriftens kapittel 20, eller at særlige hensyn tilsier det.

Fartøyer under 50 BT er fritatt for avfallsgebyr, de betaler pr levert avfallssekk.

Det er etablert eget anlegg for mottak av gråvann/kloakk på kaiene Prestebrygga og Storneskaia. Dette anlegget gjør det mulig for skipene å pumpe gråvann/kloakk direkte inn i det kommunale nettet som eies/driftes av Ålesund kommune. Pris oppgis på forespørsel til havnevakta. Skip som ønsker å levere gråvann/kloakk ved andre kaier enn Storneskaia og Prestebrygga kan gjøre dette ved hjelp av sugebiler som plasseres inntil skutesiden.

3.1 Ansvar

ÅRH plikter å sørge for at avfall fra skip som anløper kommunale kaier blir tatt i mot og videre håndtert i henhold til gjeldende forskrifter.

ÅRH har inngått avtale for håndtering av avfall gjennom de kommunale innkjøpsordningene, hvor anbudskonkurranse har blitt gjennomført. Siste anbudskonkurranse ble gjennomført våren 2017. Avtalepart i denne anbudsprosessen ble Container Consult AS som nå håndterer avfall for ÅRH.

Skipsfører skal sørge for å melde inn avfallsmengder, samt å sørge for at avfallet som blir levert er i henhold til det som er innmeldt.

Sjøfartsdirektoratet skal føre tilsyn med at skipenes plikter overholdes.

3.2 Omfang

ÅRH overtok all håndtering av avfall fra skip i 2012. Med begrunn av dette har havnen mottatt positive tilbakemeldinger fra våre kunder på at prisene for levering av avfall har gått ned, og at tjenesten som blir levert er meget god.

I 2017 ble det levert 855 tonn avfall over de kommunale kaiene tilknyttet ÅRH. I tillegg til dette ble det levert 667.000 liter oljeholdig avfall fra skip.

3.3 Roller

Det er definert ulike roller med tilhørende ansvarsområder. Ålesundregionens havnevesen benytter «land-lord» prinsippet ved flere av våre anlegg. Det vil da si at ÅRH er eier av områdene, men ÅRH har leietakere som disponerer store arealer til sin virksomhet. Leietakerne sørger for håndtering av avfall fra egne produksjon.

ÅRH har definert rollene som følger:

Part	Aktivitet	Ansvarlig funksjon
Leietakere/terminaloperatører	Håndtering av gods. (stykkgoods, bulk, container, fisk etc.	Leietakere sørger for håndtering av avfall fra egen virksomhet/produksjon selv.
ÅRH	Skipsanløp	ÅRH håndterer avfall fra skipsanløp til kommunale kaier. Avfallsgebyr ilegges alle fartøy ref pkt 3 i denne plan. ÅRH bestiller containere ved mottak av større mengder avfall. Container plasseres inntil skuteside.
Havnevakta	Kontakt med skip/agent. Mottak av melding om innlevering av avfall.	Kontakt med skip/agent/brukere angående mottak av avfall. Ut fra rapportert mengde bestille egen container til skipet eller gi tilgang til container på kai for håndtering av avfallet. Alternativt frakte avfallet (i søppelsekker) til ÅRH's «eget mottaksanlegg».

4. Mottaksordningen

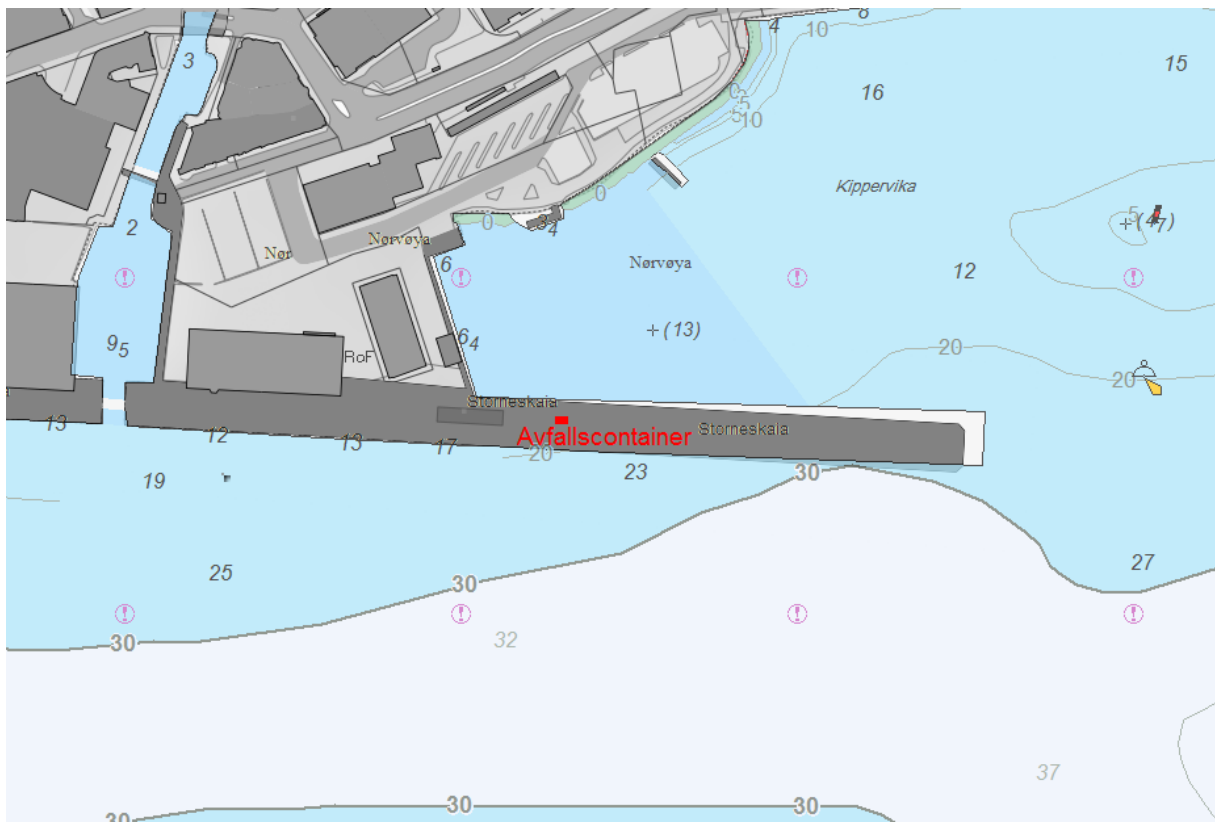
4.1 Egne anlegg for mottak av avfall

ÅRH har 2 faste anlegg for mottak av avfall.

- Storneskaia
- Flatholmen

4.1.1 Storneskaia

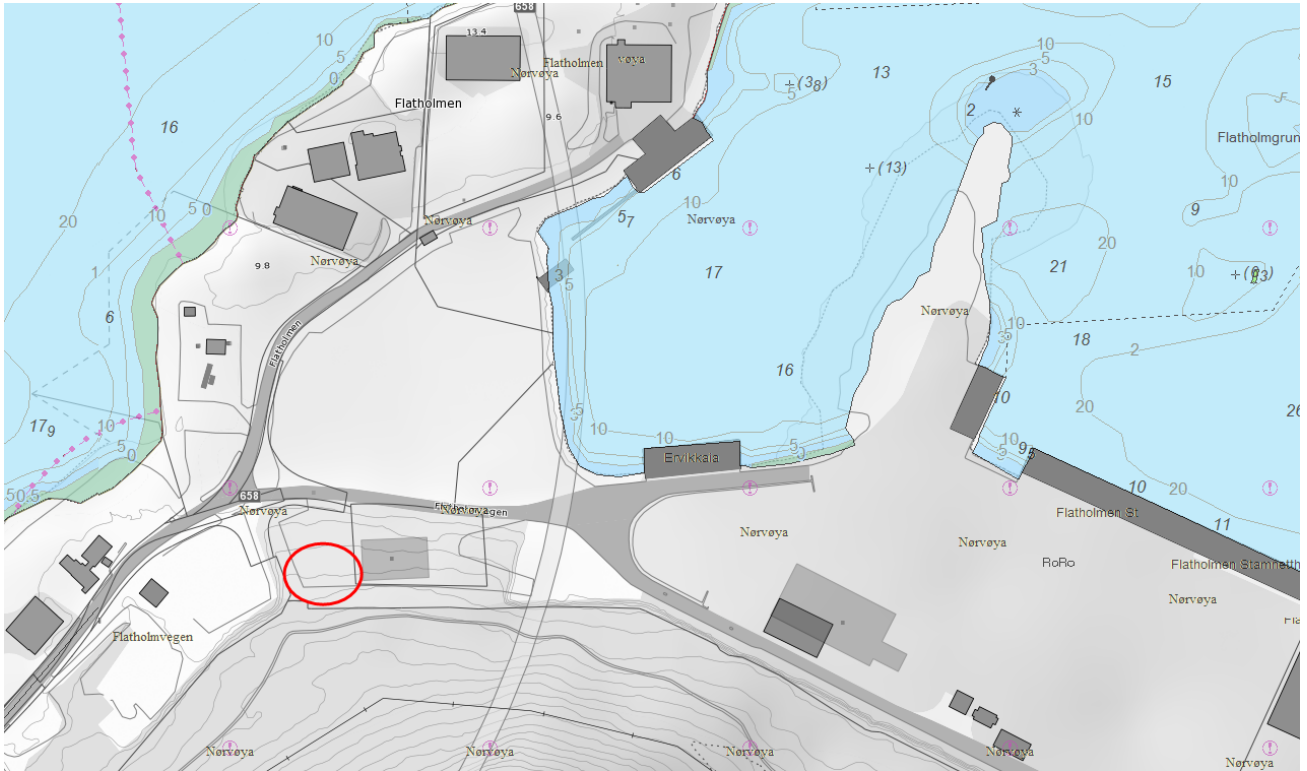
Med bakgrunn i trafikkbildet ved våre kaier har det blitt plassert 1 stk 10m³ lukket container for restavfall på Storneskaia. Denne containeren er låst og betjenes av havnevakta.



Storneskaia er en svært trafikkert kai, som både benyttes som liggekai for fiskebåter, godsbåter, containerbåter og andre fartøy som trenger kaiplass. Dette er en fiskerikai så kaien er hyppig benyttet av fiskebåter etter at båtene har levert sin last til fiskerimottakene. Kaien blir da benyttet som liggekai i forbindelse med at fiskebåtene skal ut og fiske sine kvoter. Det er ingen håndtering av fisk ved denne kaien. De fleste fartøyene som anløper Storneskaia bestiller egen avfallscontainer når de anløper. Dette spesielt når fartøyene blir liggende noen dager. For kortere anløp leveres avfall i container utplassert på kaien. Kildesortert avfall leveres enten i egne containere på kaien eller til vårt anlegg på Flatholmen. Ved anløp av cruise fartøy bestilles antall og typer containere knyttet til skipets behov. Disse containerne leveres til skipets skuteside, og innhentes så raskt de er full eller skipet skal gå fra kai.

4.1.2 Flatholmen

ÅRH har etablert egen «miljøstasjon» for avfall ved Flatholmen havneanlegg.



Flatholmen havneanlegg er et ISPS område som håndterer containergods, stykk gods, bulk og pakking av fisk i containere. Det er ikke foredling av fisk, men håndtering av pakket fisk for eksport.

Ved havneanlegget har vi etablert mottak av følgende avfall:

- 1 stk container for restavfall
- 1 stk container for kildesortert papp
- 1 stk container for kildesortert treverk
- 1 stk container for kildesortert metall
- 1 stk container for farlig avfall

Avfallet som leveres til vår miljøstasjon på Flatholmen er avfall fra egen drift samt leveranser fra skip som leverer mindre mengder når de kommer til kai. Inntil 1m³ (4 søpplesekker). Leveranser fra skip som er større enn 1m³ håndteres ved å bestille egen container til disse skipene. Dette er en langt rimeligere løsning for både brukerne og havnen, samt mye mer effektiv løsning.

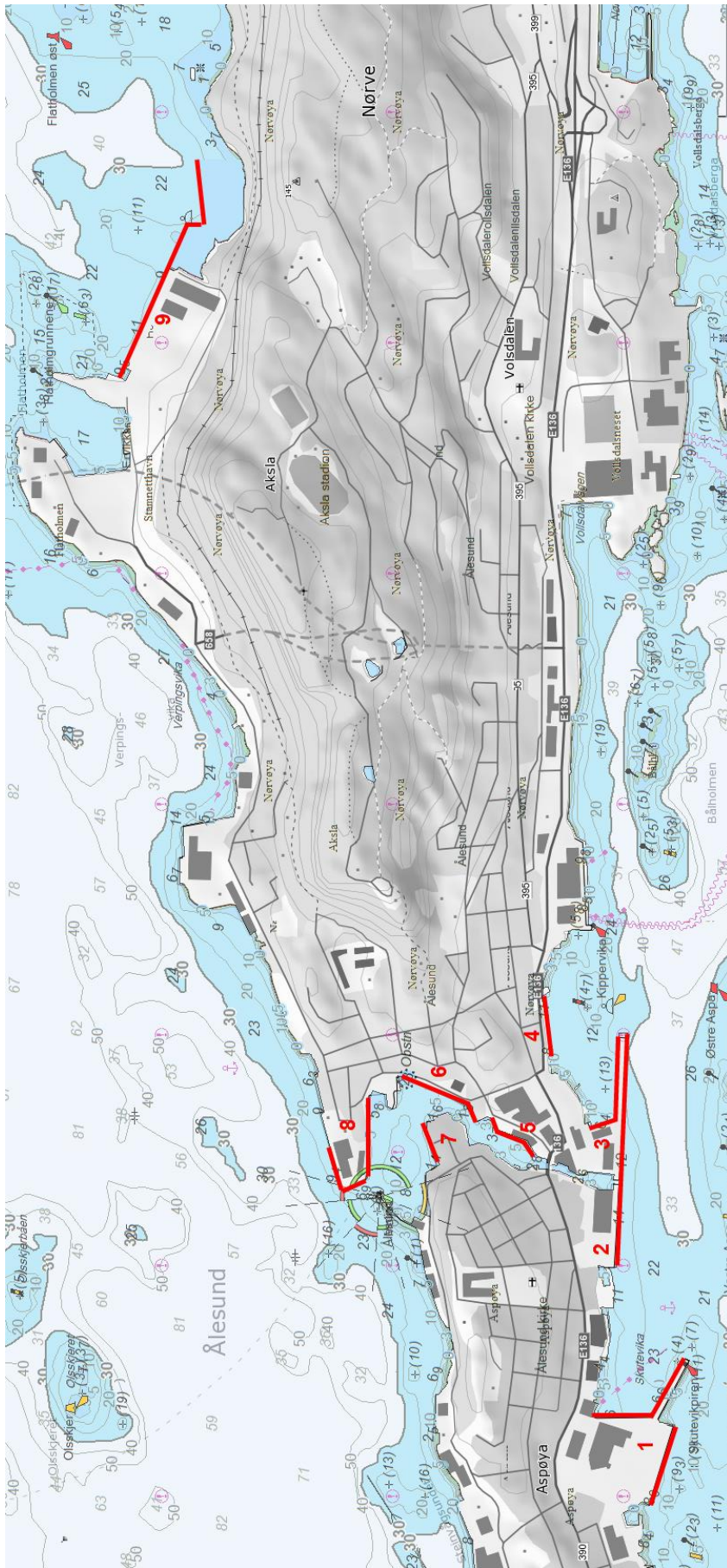
Tømming av containere ved «miljøstasjonen» på Flatholmen går inn under anbudskonkurransen som tidligere er gjennomført angående håndtering av avfall fra Ålesundregionens havnevesen.

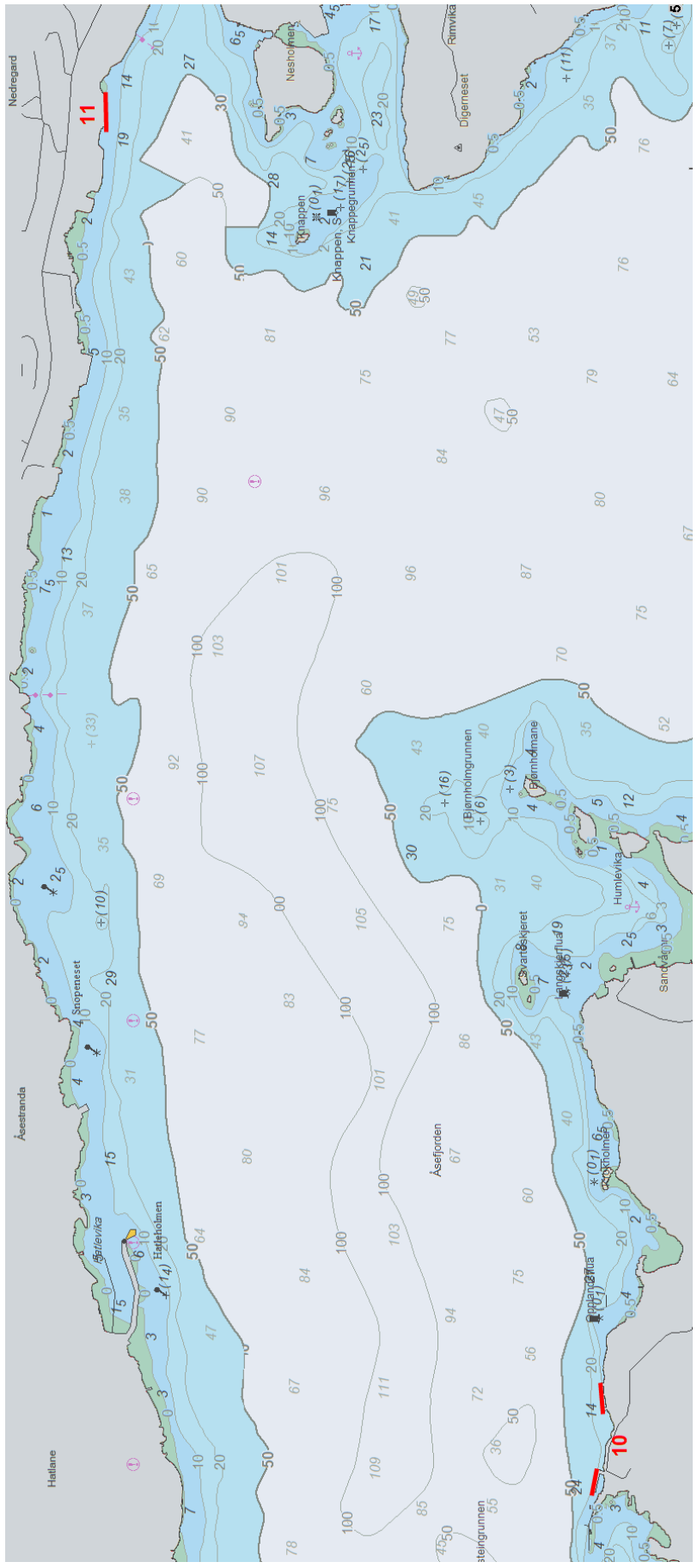
4.2 Ansvarsområde

Ålesundregionens havnevesen består av kommunene Ålesund, Sula, Giske og Haram, og som nevnt tidligere gjelder avfallsplanen for alle kommunale kaier innen disse kommunene. Dette omfatter:

4.2.1 Ålesund kommune:

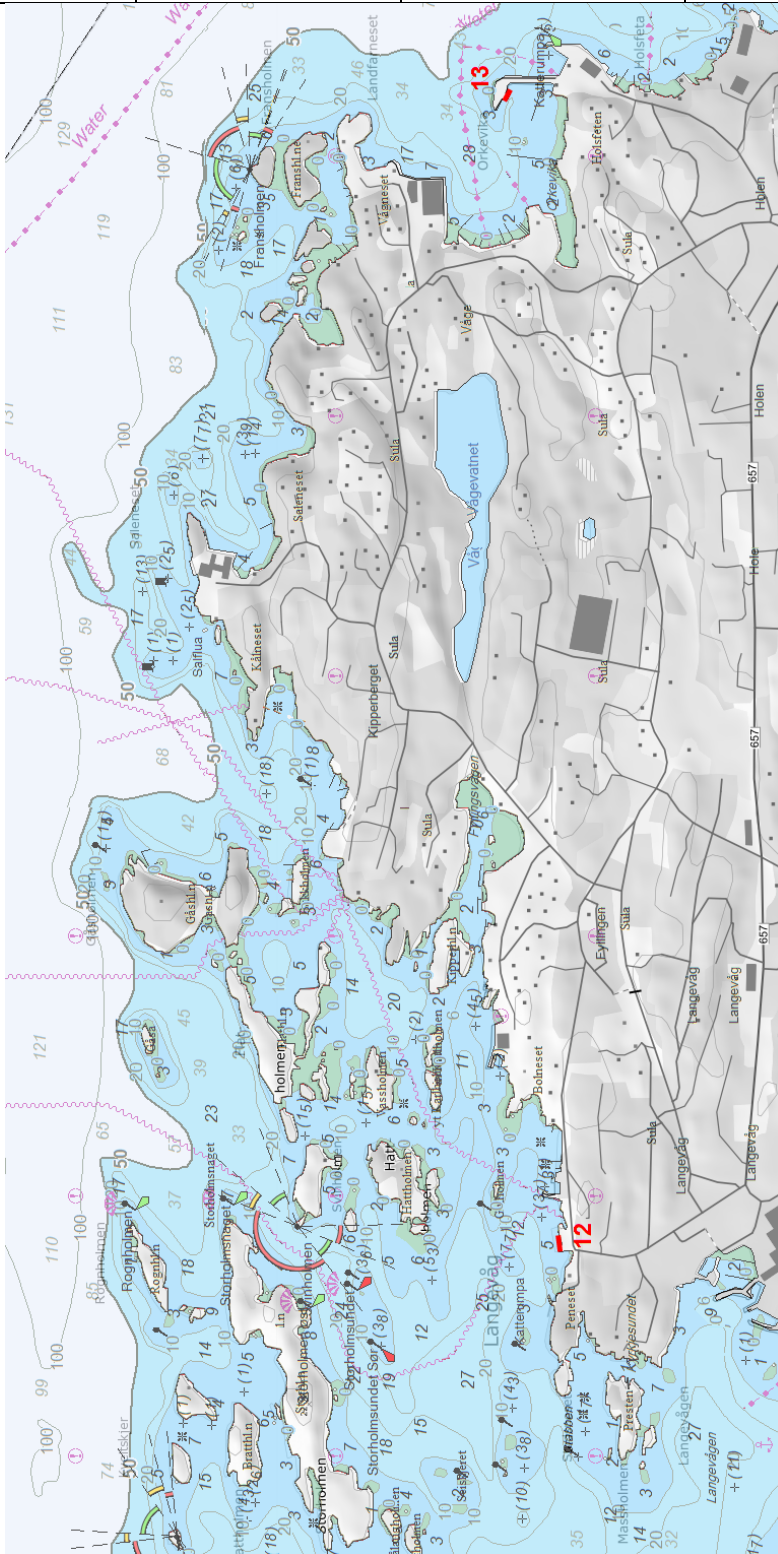
Nummer	Navn	Gnr/bnr	Kommentar
1	Skutvika	276/0	Utplassering av container ved behov.
2	Prestebrygga	200/373	Utplassering av container ved behov.
3	Storneskaia	201/280	Ref pkt 4.1.1 Storneskaia
4	Sjøgata	201/883	Utplassering av container ved behov.
5	Brosundet	201/451	Utplassering av container ved behov.
6	Skansegata	201/393	Utplassering av container ved behov.
7	Brunholmen	200/8	Utplassering av container ved behov.
8	Skansekaia	201/705	Utplassering av container ved behov.
9	Flatholmen	131/4, 131/1, 131/3	Ref pkt 4.1.2 Flatholmen
10	Humla	52/20 og 52/10	Utplassering av container ved behov.
11	Spjelkavik kai	51/17	Utplassering av container ved behov.





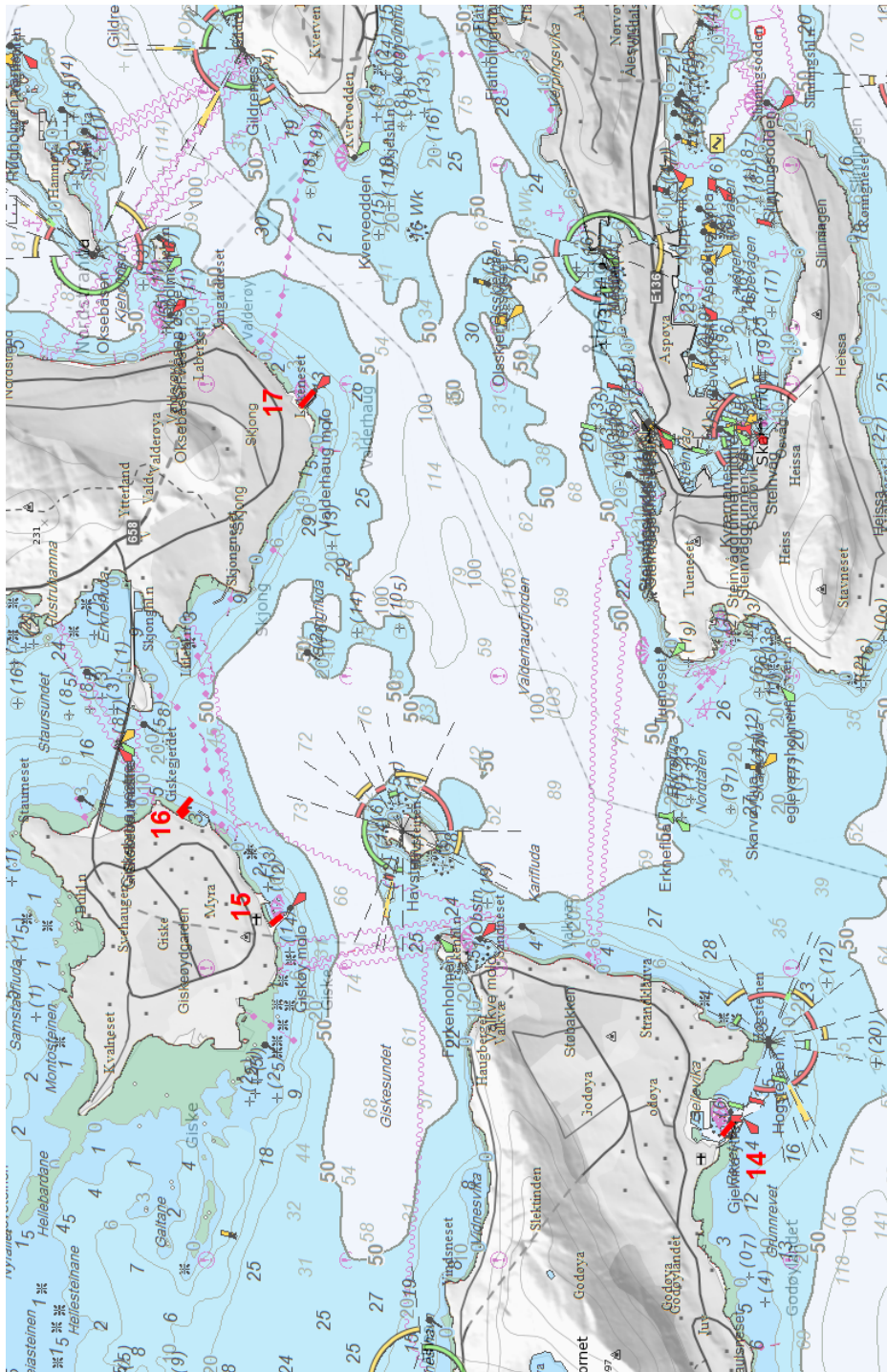
4.2.2 Sula kommune:

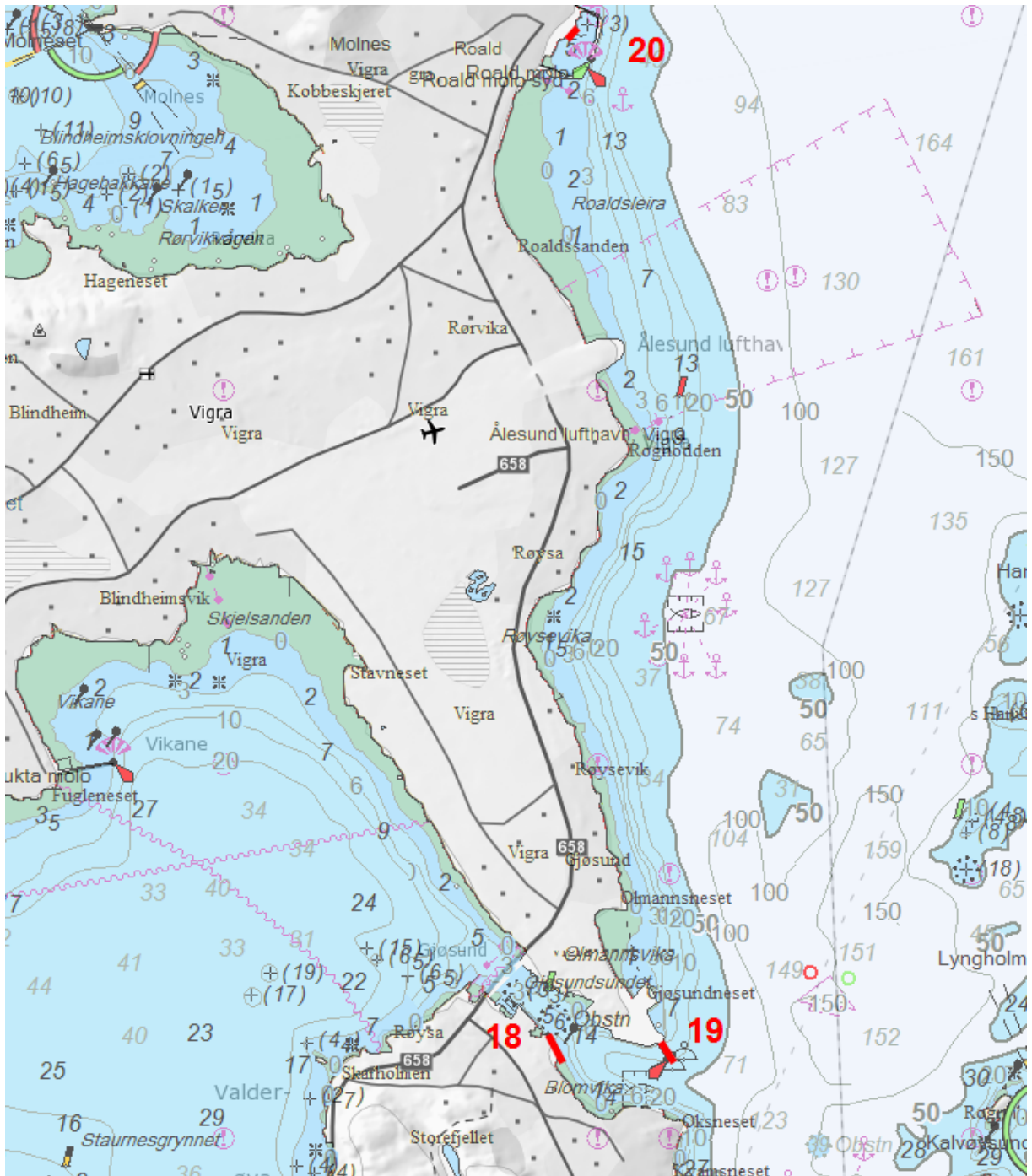
Nummer	Navn	Gnr/bnr	Kommentar
12	Lerheim kai	111/176	Utplassering av container ved behov.
13	Holen	94/386	Utplassering av container ved behov.



4.2.3 Giske kommune:

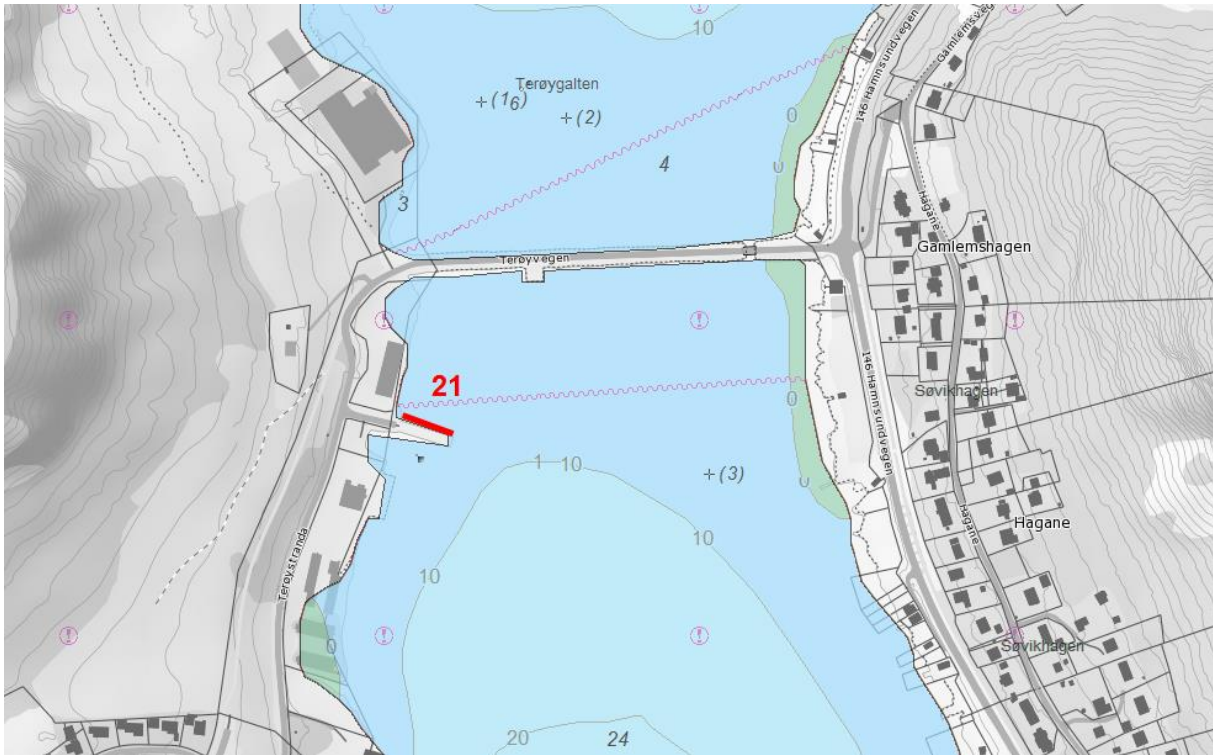
Nummer	Navn	Gnr/brnr	Kommentar
14	Geilevika	124/114	Utplassering av container ved behov.
15	Giskehamna	127/165	Utplassering av container ved behov.
16	Giskegjerde	130/73	Utplassering av container ved behov.
17	Valderhaug	185/157	Utplassering av container ved behov.
18	Optimar kaia	189/171	Utplassering av container ved behov.
19	Gjøundet	7/175	Utplassering av container ved behov.
20	Roald	1/54/2	Utplassering av container ved behov.

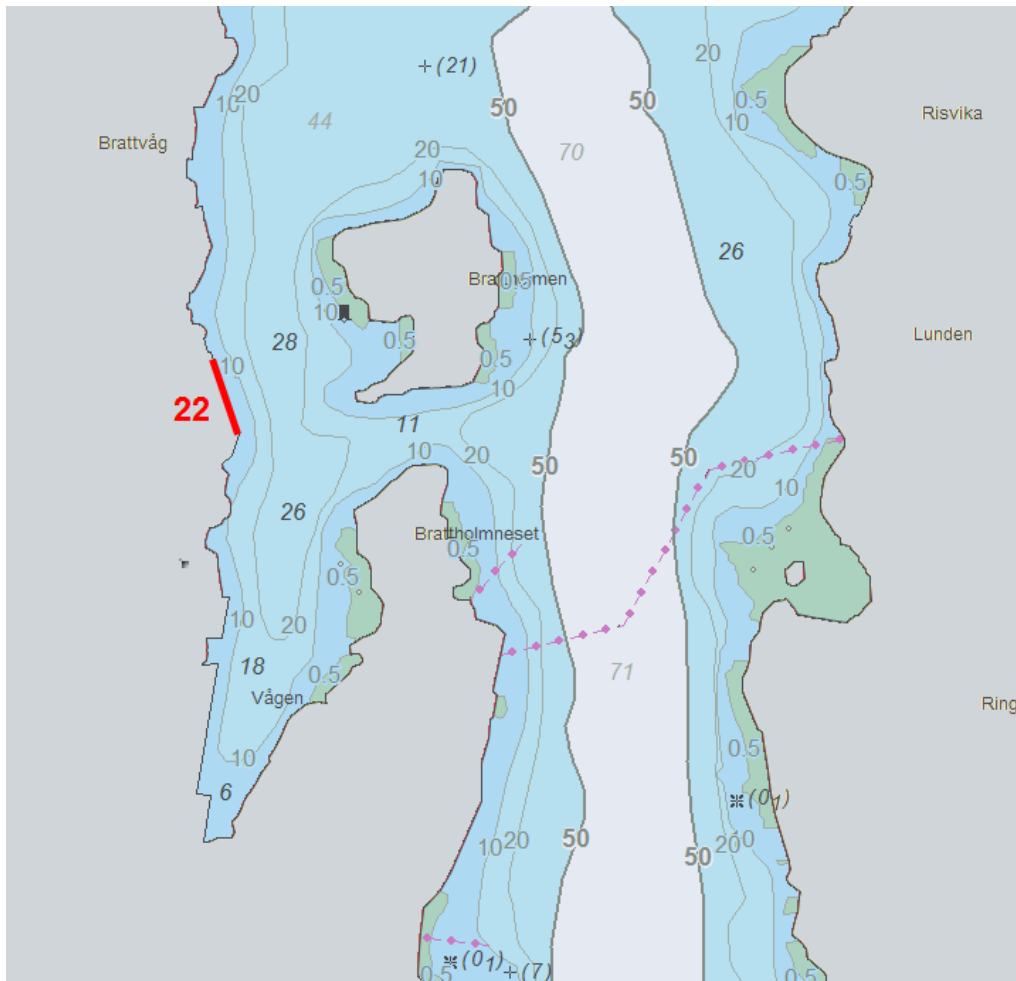


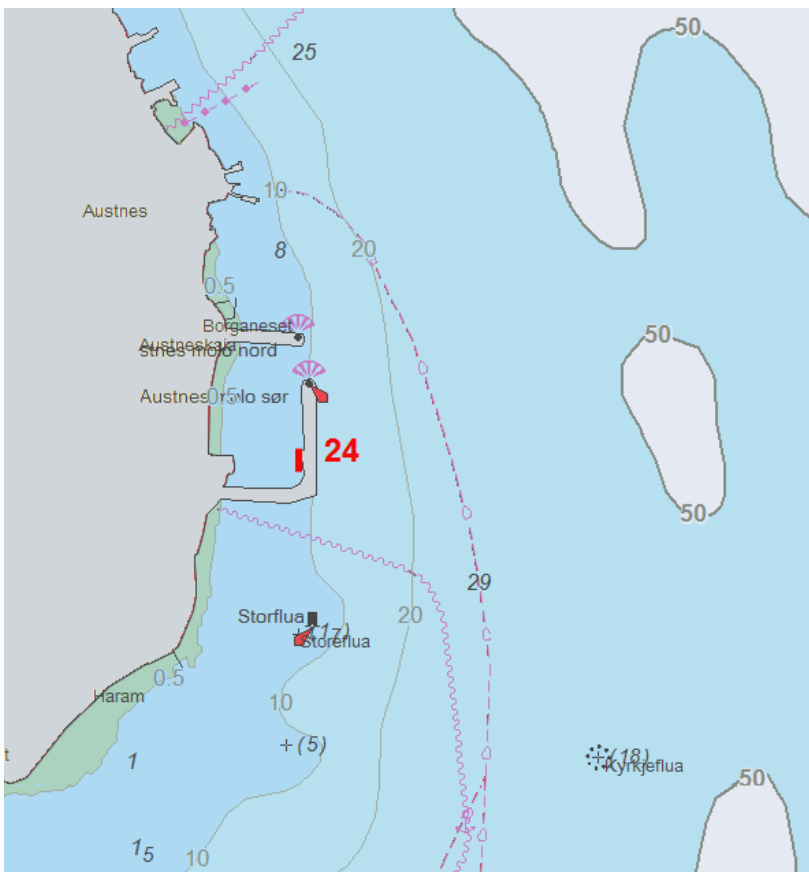


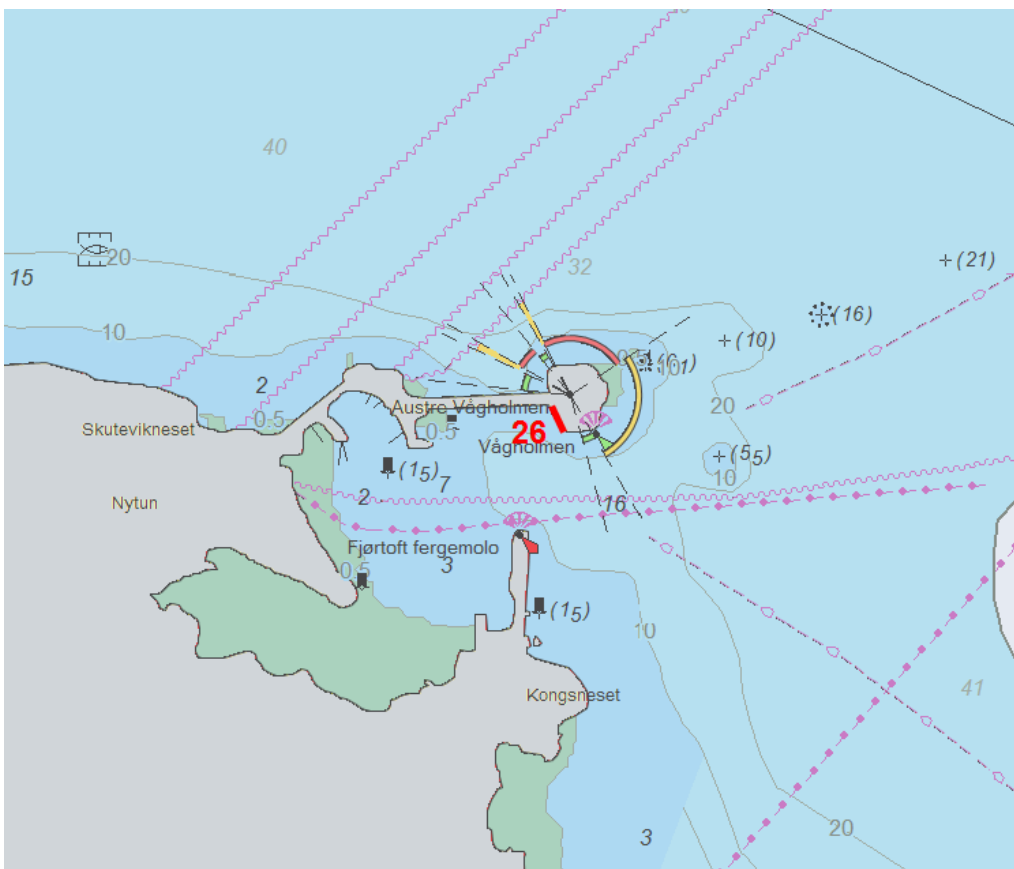
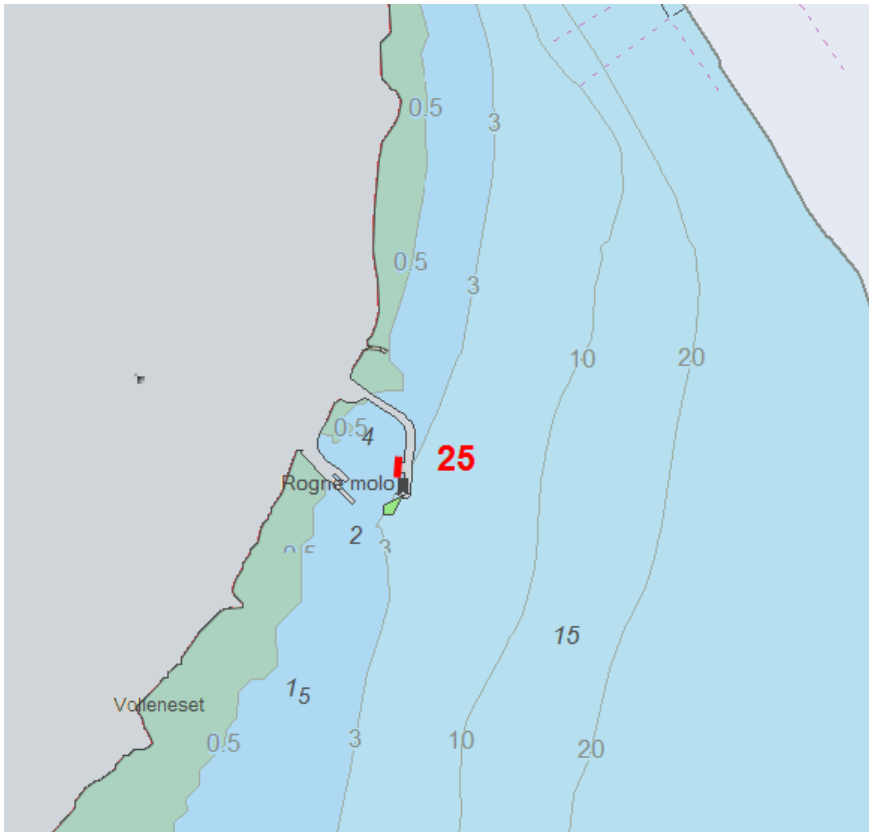
4.2.4 Haram kommune:

Nummer	Navn	Gnr/bnr	Kommentar
21	Terøya	178/5	Utplassering av container ved behov.
22	Brattvågterminalen	28/951	Utplassering av container ved behov.
23	Lausund molo	20/56	Utplassering av container ved behov.
24	Austnes	288/0	Utplassering av container ved behov.
25	Rogne	7/54	Utplassering av container ved behov.
26	Fjørtoft	3/229	Utplassering av container ved behov.









4.3 Typer og mengder avfall

Ålesundregionens havnevesen tilbyr å ta imot alle typer avfall, i samarbeid med våre leverandører for avfallstjenester. Hvis skipene etterspør å levere avfall som ikke står i våre lister, så sjekkes det med leverandører for avfallstjenester om dette er en type avfall det er mulig å få levert.

I hovedsak leveres organisk avfall, treverk, restavfall, plast og papp. Rapporter fra våre samarbeidspartnere viser følgende tall for 2017:

Type avfall	Mengde	Enhet
Organisk avfall	366,78	tonn
Blandet restavfall til maskinell sortering	449,30	tonn
Rent trevirke	10,02	tonn
Ren bølgepapp	2,66	tonn
Stål/metall	4,88	tonn
EE-avfall	1,26	tonn
Oljeholdige filler	1832	kg
Hydraulikkslanger	73	kg
Maling, lim, lakk	168	kg
Fotokjemikalier	404	kg
Olje og fettavfall	382	kg
Oljeholdig væske/sloppvann	667 000	liter

4.4 Håndtering av avfall

Ålesundregionens havnevesen har avtale med en profesjonell aktør, Container Consult AS (CC) hva gjelder håndtering av avfall fra skip. I tillegg til dette har ÅRH ute en anbudskonkurranse for håndtering av oljeholdig avfall. Denne regner vi med er på plass i løpet av sommeren/høsten 2018.

Container Consult AS plasserer ut containere i henhold til vår plan om faste leveringspunkter (Storneskaia og miljøstasjon Flatholmen). For cruiseskip blir det plassert ut egnede containere for de forskjellige fraksjonene som er bestilt av skipet, ved anløp. Containerne fylles og tømmes fortløpende, og siste container blir fjernet umiddelbart etter avgang. Organisk avfall blir transportert i lukkede containere med oppsamlingskum for rennende væsker. I og med at dette er skip i utenriksfart, transporteres dette avfallet direkte til forbrenning uten opphold. Containerne blir så rengjort med steam etter bruk.

Hva gjelder oljeholdig avfall så håndteres dette av Franzefoss på vegne av ÅRH. Som nevnt er ÅRH i gang med en anbudskonkurranse på oljeholdig avfall. Resultat av denne vil være på plass sent på sommeren/høsten 2018.

4.4.1 Registrering

Ålesundregionens havnevesen benytter sine avtalepartnere for registrering av alle vekter, antall m³ og antall tømminger av de forskjellige fraksjonene. Statistikken og oversikten over dette blir lagret elektronisk, og ÅRH har til enhver tid muligheter til å få disse levert.

4.4.2 Farlig avfall

Farlig avfall blir innsamlet/levert i egen låsbar miljøcontainer. Container Consult AS utsteder elektronisk avfallsdeklarasjon på vegne av Ålesundregionens havnevesen. Det farlige avfallet leveres så til godkjente mottak, som for eksempel Ålesund kommune (Bingså Næring) eller Norsk Gjenvinning AS. Dette gjelder fraksjoner som maling, lim, lakk, spillolje, spraybokser, hydraulikkslanger etc.

Hva gjelder oljeholdig væske/sloppvann så håndteres dette av Franzefoss på vegne av Ålesundregionens havnevesen. Franzefoss utsteder også avfallsdeklarasjon på vegne av ÅRH og transporterer den oljeholdige væsken/sloppvannet til godkjent mottak hos Franzefoss på Hareid. Dette gjelder da oljeholdig væske/sloppvann som pumpes fra båtene og over i sugebil.

5. Involvering av andre brukere

Ålesundregionens havnevesen har hele tiden en svært god dialog med brukere av våre havneanlegg og kaier. Vi tilstreber å ha så gode tjenester for avfallshåndtering som mulig. Dette i tett samarbeid med våre avtalepartnere for håndtering av avfallet. Tilbudet for levering av avfall fra skip er tilpasset skipstrafikken, og tilpasset havnens brukere for å gjøre dette så enkelt som mulig for både ÅRH og brukerne.

ÅRH har i tillegg til dette en løpende dialog med våre avtaleparter for utveksling av erfaringer, samt eventuelle justeringer for å kunne tilby våre kunder et best mulig tilbud. ÅRH har tidligere, ved enkelte anledninger, mottatt tilbakemeldinger fra våre avtaleparter om at skipene ikke har sortert de forskjellige fraksjonene i riktige containere, og at de da har blandet avfall som ikke skal blandes i henhold til sortering. Dette har blitt tatt opp med de aktuelle rederiene, og rederiene har blitt fakturert for ekstraarbeidet dette har medført for våre avtaleparter.

Informasjon om avfallstilbudet i havnen distribueres via havnevakta til alle brukere når de ankommer, eller ved spørsmål knyttet til levering av avfall. Dette er informasjon som havna normalt sett får minimum 24t før anløpet. Mesteparten av denne informasjonen går nå gjennom Kystverkets system – SafeSeaNet. Her rapporterer båtene behov for å levere avfall.